



# Rapport annuel

---

2023

# Table des matières

Message du président du conseil d'administration	1
Message du directeur général	2
À propos de Boann	4
Faits marquants de la première année	5
Approche d'investissement	6
Portefeuille	8
Défi 50 - 30	16
Comment nous travaillons ensemble	17
Notre conseil d'administration	18
Conseil consultatif	19
Comité d'investissement	20
Notre équipe	21
Le Hub	22
Perspectives d'avenir	23

# Message du président du conseil d'administration

Au nom du conseil d'administration de Boann Social Impact, je suis fier de rendre compte des réalisations de l'équipe au cours de sa première année d'activité en tant que l'un des grossistes du Fonds de finance social (FFS). Pour Boann l'investissement à impact social est essentiel au bien-être du Canada. Il contribue de manière significative à la croissance économique, à la stabilité et à la prospérité de notre pays. Il ouvre des voies au financement et à la participation économique pour les communautés qui méritent l'équité et pour diverses régions et secteurs qui ne sont pas toujours bien servis par les structures financières traditionnelles. Le financement social appuie les innovateurs et les entrepreneurs et les solutions qu'ils cultivent au bénéfice des personnes, des communautés et de la planète. Grâce à nos actions, nous renforçons le secteur de l'investissement à impact social, nous construisons des intermédiaires financiers sociaux durables et nous apportons de nouveaux capitaux pour travailler aux côtés des investissements philanthropiques, des dons et des subventions. Je parle au nom du conseil d'administration quand je dis que c'est un mandat qui nous inspire et que nous sommes déterminés à faire progresser l'ensemble de l'écosystème de la finance sociale au Canada.

Les acteurs dans le secteur de la finance sociale sont impatient de voir comment la première tranche du Fonds de finance social améliorerait l'accès au capital pour les intermédiaires et gestionnaires de fonds. Pour Boann, cet urgence et la responsabilité qui suit ont été fortement ressenties. Dès le

départ, le conseil d'administration de Boann s'est efforcé à modéliser une nouvelle approche de l'investissement. Nous devons réfléchir de manière critique aux dynamiques de pouvoir enracinées et à la manière dont nous allons nous assurer que nos capitaux atteignent les communautés mal desservies. Et nous nous sommes engagés à ce que Boann soit ancré dans les concepts indigènes à la base de la finance sociale.

Nous nous sommes appuyés sur des relations de longue date et des conversations permanentes avec des gestionnaires de fonds, des organisations à but social et d'autres acteurs du secteur de finance sociale pour définir nos priorités stratégiques. Sous la direction de notre directeur général, Derek Ballantyne, Boann a été en mesure d'agir rapidement pour mettre en œuvre ces engagements, notamment en établissant une base solide pour le démarrage et la supervision opérationnelle, la supervision des risques et la supervision financière. Nous avons établi des structures de gouvernance intentionnelles, renforçant le travail de notre conseil d'administration et de notre équipe avec notre conseil consultatif et notre comité d'investissement indépendant, et en attirant les meilleurs talents et une expertise approfondie, nous avons dépassé le défi 50 - 30 avec une marge significative. Nous avons fièrement investi dans des intermédiaires qui apportent des forces complémentaires au marché croissant de la finance sociale au Canada, et nous avons mis en place des processus et des ressources qui nous permettront d'accueillir et de favoriser le succès à long terme des divers participants à ce marché.

Il y a encore beaucoup de travail à faire, et Boann reste déterminée à construire un secteur d'impact social durable et autonome au service des communautés, peuples et des régions moins desservies par la finance sociale, ainsi que de

l'environnement. Nous sommes reconnaissants au gouvernement du Canada de nous avoir lancés sur cette voie, aux partenaires, aux dirigeants et aux membres de l'équipe qui nous ont déjà rejoints, et aux étapes que nous avons franchies au cours de la première année d'existence de Boann.



**Christelle François**  
Présidente, Boann Social Impact

## Message du directeur général

Boann a ouvert ses portes il y a un an, après une longue période de préparation et d'impatience. Nous étions conscients que les nouveaux capitaux permettraient d'accélérer les fonds existants, de soutenir les gestionnaires de fonds émergents et de concrétiser de nouvelles idées et de nouveaux concepts dans le domaine de l'investissement d'impact et la finance sociale. Nous avons également compris la nécessité d'être disciplinés et efficaces dans notre approche - d'être à la fois des gestionnaires attentifs du capital investi avec Boann et de répondre à la demande de capital dans le secteur de l'investissement d'impact.

Au cours de notre première année d'existence, nous avons réuni une équipe exceptionnelle et une structure de gouvernance ciblée pour donner vie à cette mission. J'ai l'honneur de travailler aux côtés de ces experts et de ces dirigeants, qui insufflent à notre mandat des perspectives diverses - du contexte canadien profondément local à la sphère internationale. Les membres dévoués de notre équipe ont adopté une approche diligente de l'analyse des investissements et du développement des portefeuilles et nous ont permis de progresser au jour le jour. L'orientation stratégique du conseil d'administration nous a permis de bien nous positionner pour remplir le mandat qui nous a été confié par le gouvernement du Canada et pour servir l'ensemble des personnes, des lieux et des secteurs qui composent l'écosystème de la finance sociale au Canada. Nous bénéficions grandement de la sagesse et des



conseils du conseil consultatif d'experts, qui apportent à la table des voix communautaires de tout le pays et de divers secteurs et qui façonnent le parcours de Boann avec des expériences et des perspectives uniques. L'expertise et la perspicacité de notre comité d'investissement indépendant ont permis de garantir que chaque investissement de Boann est solide, qu'il a un impact mesurable et qu'il permet aux intermédiaires et aux entreprises de leur portefeuille de réussir bien au-delà de la durée de vie du MFS. Nous apprécions les défis identifiés et les connaissances que nous apportent les personnes expérimentées présentes autour de la table.

Ensemble, nous avons franchi des étapes importantes au cours de notre première année d'existence. Nous avons lancé un programme de cohorte pour guider et équiper les nouvelles entités à travers la planification et la préparation nécessaires au lancement de nouveaux fonds. Nous nous sommes engagés avec 89 intermédiaires à différents stades de développement et de préparation à l'investissement, et nous nous sommes fièrement engagés dans 8 investissements pour un montant de 33,25 millions de dollars. Nous avons constitué une solide réserve d'investissements grâce à laquelle nous prévoyons d'engager 50 millions de dollars de capitaux supplémentaires en 2024. Il a été profondément inspirant de travailler avec des intermédiaires à fort impact comme le Raven Indigenous Outcomes Fund, qui montre comment le financement basé sur les résultats peut être un instrument puissant pour soutenir l'autodétermination autochtone et le développement communautaire. Le 51 Food & AgTech Fund I fait progresser l'équité en même temps que l'impact environnemental en encourageant l'investissement dans des solutions technologiques dirigées par des femmes pour répondre à des défis climatiques urgents. Chaque investisseur de notre

portefeuille apporte des éléments complémentaires à un marché de la finance sociale solide et résolument centré sur l'impact.

C'est cette base qui nous soutient et nous stimule à l'horizon 2024. Nous élargirons notre portée auprès des communautés mal desservies, car notre portefeuille initial, qui mettait l'accent sur des fonds établis "prêts à l'emploi", s'oriente vers des gestionnaires émergents. Notre méthodologie mettra l'accent sur les fonds à fort impact, soutenant ainsi la progression du Canada vers la réalisation des objectifs de développement durable des Nations unies. Nous continuerons d'activer nos engagements envers l'écosystème dans son ensemble, qu'il s'agisse de notre programme de cohortes ou du lancement du site moyen du Fond de finance sociale. Nous allons également investir davantage dans la solidité à long terme du secteur en lançant un fonds privé Boann et en continuant d'introduire des processus qui augmentent la capacité du secteur à attirer et à déployer des capitaux. Le rapport annuel inaugural de Boann met en lumière les premières étapes alors que nous accompagnons les partenaires de l'écosystème, et en invitons de nouveaux, à tirer parti de la finance pour améliorer la vie des Canadiens.



**Derek Ballantyne**  
Directeur général

## Boann a été lancé en 2023 pour soutenir la croissance de la finance sociale et de l'investissement à impact social au Canada.

Boann Social Impact contribue à la croissance d'un secteur de la finance sociale dynamique, caractérisé par une augmentation des investissements institutionnels et privés, un impact mesurable et un accent mis sur les résultats en matière d'équité sociale. Nous investissons dans des solutions qui permettent d'améliorer la vie des Canadiens, tout en contribuant à développer un marché de la finance sociale solide où la durabilité financière, sociale et environnementale va de pair.

Depuis notre lancement en mai 2023, nous nous sommes concentrés à réunir une équipe talentueuse, à affiner notre approche de l'investissement et à cultiver une réserve d'investissements à but précis. Ce parcours a été éclairé et guidé par des partenaires dévoués et engagés, en compagnie desquels nous irons loin, ensemble.

Boann est l'un des trois grossistes désignés par le gouvernement du Canada Boann dans le cadre d'un processus concurrentiel fondé sur le mérite pour investir une partie des 755 millions de dollars du Fonds de finance social (FFS). Ce partenariat entre la Table of Impact Investment Practitioners (TIIP) et Community Impact Investments est soutenu par une contribution initiale de 154 millions de dollars du MFS.

Pour Boann, promouvoir l'objectif de la SFF de développer le marché de la finance sociale au Canada et d'améliorer l'accès des organisations à but social au financement flexible et abordable signifie donner la priorité à la viabilité à long terme des entreprises investies et du secteur dans son ensemble. Nous y parvenons de quatre manières principales :



Développer un solide réseau pancanadien d'intermédiaires



Attirer de nouveaux capitaux sur le marché



Investir dans les communautés, les zones géographiques et les secteurs mal desservis



Capitaliser et aider à la croissance d'entreprises financièrement durables et à fort impact

## Faits marquants de la première année



Nous avons engagé  
**89** opportunités uniques



Nous avons apporté notre soutien  
à **31** candidats en cours de développement  
ou d'investissement



Nous avons approuvé  
**8** investissements



**33,250,000**  
engagé



**2000+ heures**  
de l'aide au renforcement  
des capacités

Nous avons accueilli les  
premiers membres de notre  
groupe de travail indépendant

**Comité d'investissement**



Nous avons établi notre  
**Conseil consultatif**  
d'experts de l'écosystème et de la communauté  
pour guider Boann dans l'activation de sa mission.

**Au cours de notre première année d'existence, nous avons élaboré un processus d'investissement et une stratégie pluriannuelle qui réaffirment notre engagement à favoriser l'émergence d'un marché de l'investissement d'impact dynamique et équitable.**

Nous reconnaissons que Boann a un rôle unique à jouer en comblant les lacunes dans le paysage de l'investissement d'impact et en créant une dynamique et une capacité pour un écosystème durable de finance sociale au Canada.

Au cours de la première année, nous nous sommes concentrés sur la mise en place d'une base solide d'investissements dans des fonds plus établis qui nous permettront de prendre plus de risques et de continuer à soutenir des investissements audacieux et diversifiés dans les années à venir.

Nous avons lancé un processus d'investissement qui associe une diligence raisonnable rigoureuse à un engagement à rencontrer les bénéficiaires là où ils se trouvent. Nous avons collaboré pour identifier et éliminer les obstacles à chaque étape du processus d'investissement, notamment en travaillant avec des fonds plus récents pour les aider à devenir des investisseurs solides.

Nous avons tiré des enseignements de ces opportunités et avons affiné certains de nos processus à la fin de l'année 2023, sur la base de consultations et de retours d'informations émanant de l'ensemble du marché de la finance sociale.

---

**L'équipe de Boann chargée de l'engagement et du développement du marché** travaille avec des investisseurs potentiels à tous les stades de la préparation à l'investissement afin de déterminer ce qui est nécessaire pour le succès financier, accroître l'impact et développer un produit d'investissement. Nous invitons activement et travaillons aux côtés des opportunités d'investissement pour les aider à progresser jusqu'au stade de l'investissement, en offrant un soutien comprenant des ressources techniques, des conseils stratégiques, des subventions et des prêts, adaptés au parcours unique des candidats.

---

**Le processus d'examen et l'approche de Boann en matière de diligence raisonnable** garantissent que les investissements répondent aux exigences de Boann en matière de viabilité financière, tout en renforçant la capacité des bénéficiaires à attirer diverses sources de capitaux. Notre équipe d'investissement allie le soutien pratique et l'engagement à voir les opportunités aboutir à la rigueur appliquée dans le cadre d'une diligence rigoureuse. Notre processus nous permet d'avoir une confiance dans nos investissements et de nous engager auprès d'investisseurs privés et institutionnels intéressés à la finance sociale.

---

**Le comité d'investissement de Boann** est le seul organe de décision pour les investissements de Boann. Le comité d'investissement fonctionne selon des principes stricts de conflit d'intérêts et veille à ce que chaque décision d'investissement soit indépendante et réponde aux exigences de Boann en matière d'impact et de durabilité.



## Boann investit dans des entités à but précis dans le secteur de la finance sociale.

Nous construisons un secteur de la finance sociale défini par plus d'équité, d'impact et d'actifs sous gestion. Nous adoptons une approche de portefeuille pour évaluer les opportunités d'investissement, en regardant non seulement ce que les investissements produisent individuellement, mais aussi ce qu'ils représentent pour l'écosystème dans son ensemble.

Cela signifie construire un portefeuille d'investissements avec des forces différentes et complémentaires, à travers l'éventail des secteurs actifs sur le marché de l'investissement d'impact au Canada - tous unis par un engagement en faveur de l'impact.

Les facteurs et les atouts que nous prenons en compte lors de l'évaluation des opportunités d'investissement sont les suivants :

- Qui - promouvoir une représentation équitable
- Quoi - impact sur les objectifs de l'entreprise
- Où - en particulier dans les zones géographiques où l'accès aux capitaux est limité
- Évolutivité - possibilité d'accroître les retombées financières / d'impact au fil du temps

## Nous recherchons des investissements qui

---

Permettent d'améliorer l'accès aux capitaux pour les entreprises sociales et les organisations à vocation social

---

Contribuent à rendre le marché plus équitable

---

Permettent de déployer et d'attirer de nouveaux capitaux

---

Permettent de générer des retombées sociales et environnementales bénéfiques

---

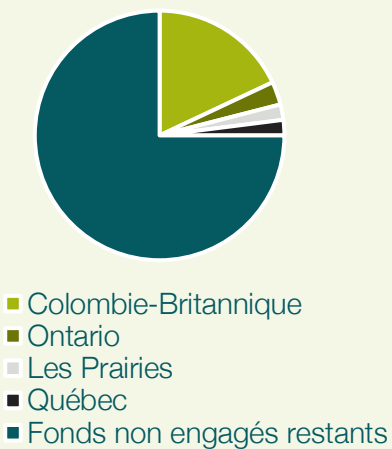
Offrent la possibilité à de nouveaux promoteurs de se tailler une place au sein du marché

---

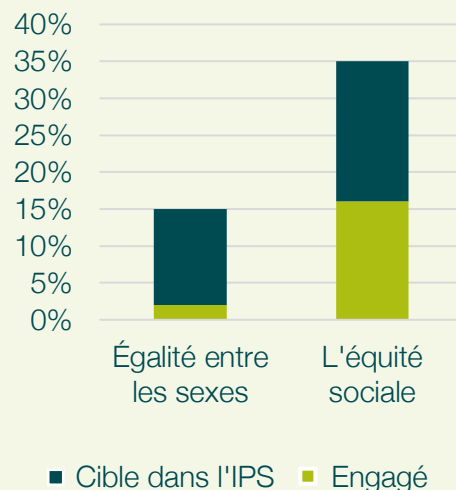
Permettent d'introduire de nouveaux produits sur le marché

Au cours de notre première année, nous sommes fiers d'avoir alloué des investissements à des entreprises qui, ensemble, démontrent la vision de Boann pour un marché de l'investissement d'impact fort et diversifié.

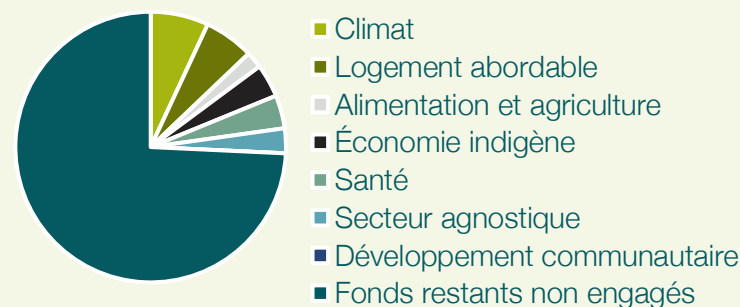
Allocation régionale %  
(en fonction de la localisation du siège)



Allocation d'actions de progrès %



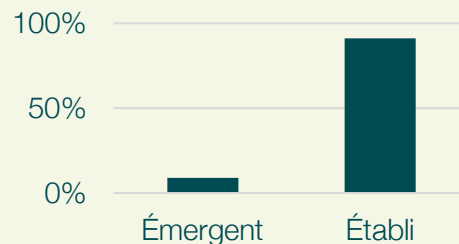
Allocation sectorielle %



Taille des fonds allant de  
**1 à 120 millions de dollars**

Taux de rendement allant de  
**3% - 28%**

Pourcentage du capital engagé en 2023 dans des fonds émergents



En ce qui concerne l'année prochaine, notre pipeline de développement comprend les éléments suivants :

- Toutes les grandes régions, y compris les territoires du Nord
- 44% de nouveaux gestionnaires de fonds
- 10 % Propriété indigène

Raven Indigenous Outcomes Funds Inc.

## Raven Indigenous Outcomes Fund

Des investissements uniques en leur genre qui améliorent les résultats dans les communautés autochtones

En tant qu'investissement inaugural de Boann, le Raven Indigenous Outcomes Fund (RIOF) démontre le potentiel du SFF à soutenir des idées et des initiatives qui produisent des résultats tangibles et positifs pour nos communautés et notre climat. Géré par Raven Indigenous Outcomes Funds Inc., la première société de financement des résultats axée sur les Autochtones au Canada, le RIOF relie un engagement envers l'autodétermination et le développement communautaire des Autochtones avec des instruments de financement axés sur les résultats ayant le potentiel de créer un précédent pour de futures initiatives. au Canada.

Le fonds contribuera à la réconciliation économique et à la mise en œuvre de la déclaration des Nations unies sur les droits des peuples autochtones en investissant directement dans les communautés et les initiatives autochtones. Dans le domaine de



la santé, Minoayawin, une initiative d'intervention sur le mode de vie centrée sur la communauté, vise à réduire la prévalence du diabète T2 en utilisant une approche à deux yeux, intégrant les systèmes de connaissances autochtones aux méthodes occidentales. Les contrats de résultats en matière climatique feront progresser la transition vers la carboneutralité pour les logements dans les réserves grâce à l'électrification et à des rénovations respectueuses du climat ciblant l'efficacité énergétique, la réduction des émissions de GES et des opportunités de formation et d'emploi localisées.

**Domaine(s) prioritaire(s) :** Communautés indigènes, avec un accent à parts égales sur la santé et le climat

**Géographie desservie :** Tout le Canada, en commençant par la région d'Island Lake et la vallée de Sioux au Manitoba

**Démographie :** Communautés autochtones

**Alignement des ODD :** Minoayawin - ODD 3 : bonne santé et bien-être, ODD 10 : inégalités réduites. Climate Retrofits - ODD 7 : énergie propre et d'un coût abordable, ODD 13 : mesures relatives à lutte contre les changements climatiques, ODD 8 : travail décent et croissance économique, ODD 9 : industrie, innovation et infrastructure.



## NYA Ventures : The51 Food & AgTech Fund

Investir dans des fondateurs mal desservis avec des solutions technologiques innovantes pour relever les défis des secteurs alimentaire et agricole

Le 51 Food and AgTech investit dans des entreprises de démarrage évolutives qui développent des innovations tout au long de la chaîne de valeur agricole. La thèse du fonds est de fournir du capital, des conseils et un soutien pour permettre aux entrepreneurs technologiques ayant la ténacité d'atteindre des rendements financiers solides avec un impact environnemental et social positif. Actuellement, le fonds cible les stades précoces (pré-amorçage, semences, série A) et six secteurs de la chaîne innovation alimentaire, automatisation, chaîne d'approvisionnement et AgTech climatique.

de valeur : biotechnologie agricole, innovation agricole,

The51 Food and AgTech Fund est géré par NYA Ventures Inc., une coentreprise entre CNSRV-X et The51 Ventures. L'investissement de Boann reconnaît le potentiel du 51 Food & AgTech Fund à contribuer à transformer les systèmes alimentaires pour le bien de notre planète tout en investissant dans des fondateurs divers et mal desservis.

**Domaine(s) prioritaire(s) :** biotechnologie agricole, innovation agricole, mécanisation/automatisation et innovation alimentaire, chaîne d'approvisionnement et technologies agroclimatiques

**Géographie desservie :** 85 % du Canada

**Données démographiques :** Fondateurs dirigés par des femmes et autres fondateurs qui ont articulé une stratégie d'IED démontrable.

**Alignement sur les ODD :** ODD 2 : Faim « zero » , ODD 5 : Égalité entre les sexes, ODD 12 : Consommation et production durables, ODD 13 : mesures relatives à lutte contre les changements climatiques. Le fonds utilise également la plateforme d'agriculture durable (principe SAI) qui a été reliée aux objectifs de développement durable 1, 3, 4, 6, 8, 11, 14, 15, 16 et 17.



## Active Impact Investments : Fonds III

Soutenir les solutions climatiques d'avenir — et le succès des entreprises qui les soutiennent

Active Impact Investments (Active) incarne l'engagement de Boann à investir dans des initiatives qui produisent des résultats mesurables et soutiennent un écosystème de finance sociale solide. Active fournit du capital et des talents pour accélérer la croissance des entreprises de technologie climatique en phase de démarrage, capables d'atteindre une taille de risque tout en résolvant les problèmes environnementaux les plus urgents nécessaires pour atteindre un avenir carboneutre.

Active a l'impact ancré dans son ADN. En tant que BCorp certifiée avec un score mondial de 144,4 parmi les 5 % les plus élevés, Active se tient responsable du respect de normes élevées en matière de développement durable et a constitué une équipe possédant une expertise approfondie en matière de suivi et de reporting de l'impact. Leur expertise est appliquée à la mesure de l'impact dans les quatre domaines prioritaires climatiques du Fonds III : énergie et transports propres, économie circulaire et de partage, infrastructures et solutions carbone, et alimentation et eau durables. À ce jour, les sociétés du portefeuille d'Active ont atténué plus de 1 000 000 tCO<sub>2</sub>e,



représenté plus de 500 000 MWh d'électricité et détourné plus de 60 000 tonnes de déchets.

Le nom d'Active reflète l'accent mis sur l'engagement actif avec chacune des sociétés de son portefeuille : ils enregistrent en moyenne 1 052 interactions par société de portefeuille enregistrées dans leur CRM et ont placé plus de 36 embauches clés dans des postes au sein de leur portefeuille. En adoptant une approche de portefeuille concentrée et en fournissant un solide soutien commercial post-investissement, Active accélère la croissance des sociétés en portefeuille et favorise un impact climatique à long terme.

**Domaine(s) d'intervention :** Climate Tech avec 4 domaines verticaux : Énergie propre et transport ; Économie circulaire et de partage ; Infrastructure et solutions pour le carbone ; Alimentation durable et eau.

**Géographie desservie :** Tout le Canada

**Données démographiques :** Généralités

**Alignement des ODD :** Primaire - ODD 13 : mesures relatives à lutte contre les changements climatiques. Secondaire - ODD 2 : Faim « zero », ODD 6 : Eau propre et assainissement, ODD 7 : Énergie propre et d'un coût abordable, ODD 9 : Industrie, innovation et infrastructure, ODD 11 : Villes et communautés durables, ODD 12 : Consommation et production durables.



**BKR Capital**

## **Black Innovation Fund II**

La première société de capital-risque dirigée par des Noirs au Canada

BKR Capital (BKR) investit dans des entreprises prometteuses appartenant à des Noirs dans le domaine technologique. En réponse au sous-financement historique des entreprises appartenant à des Noirs au Canada et aux obstacles persistants au financement équitable, BKR met l'accent sur la réalisation d'investissements précoces dans des fondateurs et des entreprises prometteurs et sur l'amélioration de l'accès au capital privé pour les entreprises dirigées par des Noirs.

Grâce au Black Innovation Fund II, BKR s'efforce de développer un portefeuille d'opportunités abordant des problèmes urgents

tels que les solutions de vie durables, l'amélioration de la qualité de vie et de la santé et la technologie inclusive, conformément à l'objectif de BKR de créer un monde plus inclusif et accessible. Pour Boann, investir dans BKR est une extension de notre mission visant à favoriser un accès équitable au financement, à investir dans des solutions qui cultivent un avenir brillant pour les communautés mal desservies et à créer un marché d'investissement à impact qui rassemble tous les acteurs de la finance sociale ayant un rôle à jouer dans faire progresser des résultats positifs pour les personnes et la planète.

**Domaine(s) d'intervention :** start-ups technologiques fondées par des Noirs et opérant dans trois domaines : L'avenir de la vie, l'avenir du travail, les systèmes inclusifs

**Géographie desservie :** Tout le Canada

**Données démographiques :** Dirigées par des Noirs

**Alignement sur les ODD :** ODD 8 : Travail décent et croissance économique, ODD 9 : Industrie, innovation et infrastructure, ODD 10 : inégalités réduites, ODD 11 : Villes et communautés durables.

## Coopérative d'investissement local YYC LIYYC Fund III

Faire progresser l'investissement d'impact démocratique et adapté au lieu

Local Investing YYC Cooperative (LIYYC) est une coopérative d'investissement à but lucratif qui met en relation les investisseurs locaux avec des entreprises sociales basées à Calgary — et pour Boann, c'est un bon exemple de ce à quoi peut ressembler la création d'un marché d'investissement d'impact inclusif. Le Fonds III fera progresser la mission de LIYYC consistant à relier le capital communautaire aux entreprises locales qui génèrent des rendements sociaux, environnementaux et financiers significatifs, tout en servant d'exemple à d'autres groupes locaux pour lever des capitaux locaux en investissant dans des entreprises locales.

Le modèle d'investissement de LIYYC contribue à la croissance de l'écosystème de la finance sociale au Canada : le modèle coopératif communautaire démocratise l'investissement d'impact et ouvre la porte aux investisseurs particuliers non accrédités qui ont traditionnellement été exclus du secteur de l'investissement d'impact. De plus, LIYYC renforce l'attrait pour



l'investissement axé sur le lieu — une approche plus récente de l'investissement d'impact au Canada — tout en s'appuyant sur un solide réseau communautaire et un pipeline différencié d'investissements potentiels. Boann est fier d'avoir contribué à un investissement catalyseur dans le Fonds III qui contribuera à attirer davantage de capitaux institutionnels tout en soutenant un modèle innovant d'investissement d'impact au Canada.

**Domaine(s) d'intervention :** Investissement local  
**Géographie desservie :** Calgary, Alberta  
**Données démographiques :** Généralités

**Alignement sur les ODD :** ODD 8 : Travail décent et croissance économique, ODD 9 : Industrie, innovation et infrastructure.



## New Market Funds

# Rental Housing Fund II

Relier les besoins de la communauté au capital des investisseurs

New Market Funds Inc. (NMFI) est un gestionnaire multi-fonds certifié B Corp qui offre des opportunités d'investissement avec des rendements financiers et des avantages communautaires durables dans les secteurs du logement abordable et des prêts communautaires. Boann est fier d'investir à la fois dans le Fonds de logement locatif II et dans le prêt renouvelable de NMFI. Le Fonds II et le prêt renouvelable soutiennent l'acquisition de logements à but non lucratif afin de préserver l'abordabilité à long terme, ainsi que les investissements dans des logements locatifs multifamiliaux spécialement construits et appartenant à des organisations à but non lucratif.

Comme Boann, NMFI adopte une approche écosystémique pour

faire avancer sa mission. Parallèlement à l'accent mis sur l'abordabilité du logement, NMFI donne la priorité à la connexion des organisations à but non lucratif et des coopératives avec le capital de manière à promouvoir la solidité financière à long terme, à réduire les principales sources de GES et à offrir des opportunités d'emploi. NMFI entretient également un solide réseau de transactions grâce à des partenariats continus avec des promoteurs à but non lucratif, des opérateurs de logements coopératifs et à but non lucratif, des agences gouvernementales, des fondations communautaires et privées, des fonds de prêt communautaires et des courtiers immobiliers commerciaux – tous des acteurs essentiels dans un écosystème de logement. qui peut offrir un prix abordable aujourd'hui et à l'avenir.

**Domaine(s) prioritaire(s) :** Logement abordable, prêts à la collectivité

**Géographie desservie :** Tout le Canada

**Démographie :** Généralités, faibles revenus

*Le PDG de Boann, Derek Ballantyne, est également associé de New Market Funds. Conformément à la politique de Boann en matière de conflits d'intérêts et à celle de New Market Funds, il a été exclu de toute information et prise de décision concernant cet investissement. Lisez le code de conduite professionnel complet de Boann [ici](#).*

**Alignement des ODD :** Primaire - ODD 11 : Villes et communautés durables, ODD 7 : Énergie propre et d'un coût abordable. Secondaire - ODD 1 : pas de pauvreté, ODD 3 : bonne santé et bien-être, ODD 4 : éducation de qualité, ODD 5 : égalité entre les sexes, ODD 7 : énergie propre et d'un coût abordable, ODD 8 : travail décent et croissance économique, ODD 10 : inégalités réduites, ODD 13 : mesures relatives à la lutte contre les changements climatiques.



## Cycle Capital Fonds CycleH2O I

Des solutions innovantes pour permettre une utilisation efficace de l'eau

Cycle H2O Fund I, un fonds de risque d'impact en technologies de l'eau, investit dans le développement et la commercialisation d'entreprises en démarrage et en démarrage du Québec et du Canada qui sont des solutions pionnières pour répondre au besoin croissant de technologies de l'eau prêtes à être commercialisées. Le fonds ciblera les entreprises de technologie de l'eau proposant des solutions pour protéger, conserver et mieux utiliser l'eau dans les secteurs industriel, agricole, municipal et marin.

Géré par Cycle Capital et H2O Innovation, et dirigé par Simon Olivier, associé principal de Cycle Capital, le Fonds souligne la reconnaissance de Boann selon laquelle un écosystème de finance sociale florissant est un écosystème qui rassemble une



gamme d'acteurs aux forces complémentaires. Cycle Capital apporte une expertise de longue date en gestion de capital-risque, tandis que H2O Innovation fournit des connaissances essentielles en matière de solutions liées à l'eau, ainsi qu'une précieuse connaissance du marché et un leadership technologique.

**Domaine(s) prioritaire(s) :** Traitement et recyclage de l'eau et technologies numériques de l'eau pouvant être adoptées dans les secteurs suivants : Industrie, agriculture, services publics, marine

**Géographie desservie :** Amérique du Nord (66 % Québec, < 25 % reste du Canada, < 10 % États-Unis)

**Données démographiques :** Généralités

**Alignement des ODD :** Primaire - ODD 6 : Eau propre et assainissement. Secondaire - ODD 3 : bonne santé et bien-être, ODD 9 : industrie, innovation et infrastructure, ODD 11 : villes et communautés durables, ODD 13 : mesures relatives à la lutte contre les changements climatiques, ODD 14 : vie aquatique.

## Des résultats équitables commencent par un leadership équitable.

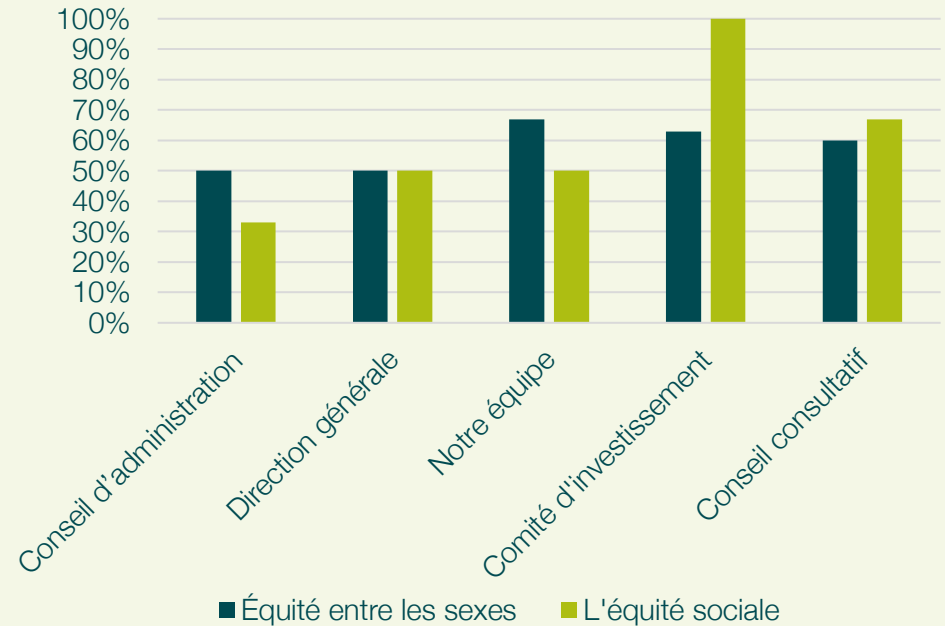
Boann participe activement au Défi 50-30 du gouvernement du Canada, une initiative visant à accroître la représentation et l'inclusion de divers groupes dans des postes de direction significatifs au sein d'organisations et de lieux de travail canadiens.

Le défi 50-30 demande aux organisations de prendre des mesures concrètes pour atteindre deux objectifs :

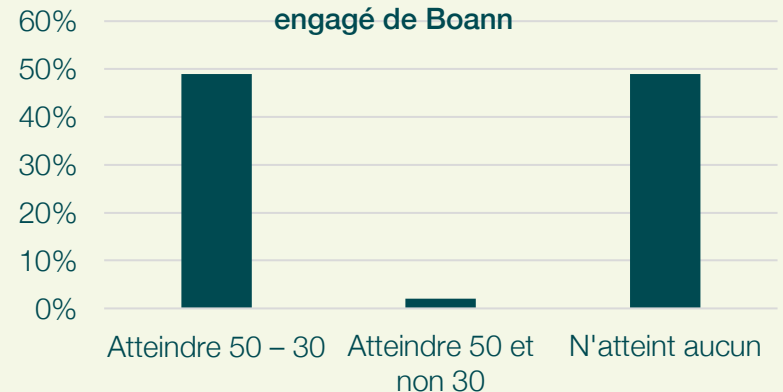
1. Parité hommes-femmes (50 % de femmes et/ou de personnes non binaires) au sein des conseils d'administration et/ou de l'encadrement supérieur
2. Représentation significative (30 %) au sein des conseils d'administration et/ou de la direction générale de membres d'autres groupes méritant l'équité, y compris ceux qui s'identifient comme des personnes racialisées, noires et/ou de couleur ("minorités visibles"), des personnes handicapées (y compris les handicaps invisibles et épisodiques), des personnes 2SLGBTQ+ et/ou des personnes de sexe et de genre différents, et des peuples autochtones et/ou indigènes.

Boann s'engage à appliquer ces principes et à faire sa part pour les promouvoir à l'extérieur. Nous travaillons intentionnellement pour intégrer la diversité et l'équité à tous les niveaux de Boann. Chaque investisseur de Boann s'engage à relever le défi 50-30, et nous travaillons avec eux pour créer un plan concret sur la façon dont ils atteindront les objectifs 50-30.

50 - 30 cibles au sein de Boann



50 - 30 cibles dans le cadre du capital engagé de Boann



## Un modèle de gouvernance centré sur l'équité et l'impact.

Nous reconnaissons qu'une structure de gouvernance équitable et efficace dépend non seulement des personnes qui remplissent chaque rôle, mais aussi de la manière dont ces rôles interagissent les uns avec les autres. Au cours de notre première année d'existence, nous avons mis en place une structure de gouvernance dans laquelle chaque organe joue un rôle complémentaire dans la promotion de l'équité et de notre mission, et nous avons recruté des personnes talentueuses et engagées, dotées de l'expertise appropriée, pour donner vie à ces rôles.

---

### Notre conseil d'administration

supervise l'orientation stratégique de Boann, en veillant à ce que notre mission et nos engagements envers les actionnaires et l'écosystème soient respectés.

---

### Notre conseil consultatif

rassemble des perspectives diverses pour conseiller le conseil d'administration de Boann et diriger nos activités de développement du marché et de sensibilisation de l'écosystème.

---

### Notre comité d'investissement

est l'organe exclusif d'approbation des investissements de Boann, garantissant que toutes les décisions d'investissement sont indépendantes et font progresser notre mission d'impact social et notre plan d'affaires.

---

### Notre équipe

apporte le talent, l'expertise et le dévouement nécessaires à la réalisation de notre mission au quotidien.

## Notre conseil d'administration

Boann est dirigée par un conseil d'administration composé de six membres. Le conseil est composé de trois membres nommés par chacun de ses actionnaires. Le conseil nommera un membre neutre supplémentaire en 2024.



**Christelle François**  
« Présidente »  
CEO, Equity Economic  
Development Group



**Thom Armstrong**  
Président-directeur général,  
Co-operative Housing  
Federation of British Columbia



**Jill Atkey**  
Présidente-directrice générale,  
BC Non-Profit Housing  
Association



**Dianne Kelderman**  
Présidente et chef de la  
direction, Atlantic Economics



**Paul Lacerte**  
Partenaire fondateur et  
gestionnaire, Raven  
Indigenous Capital Partners



**Tim Ross**  
Directeur exécutif, Fédération  
de l'habitation coopérative du  
Canada



# Conseil consultatif

Notre Conseil consultatif est composé d'experts de l'écosystème et de voix communautaires, enracinés dans l'expérience vécue, l'expertise en matière de finance sociale et des points de vue des communautés. Ce groupe diversifié conseille le conseil d'administration de Boann sur des questions concernant la stratégie d'investissement, les occasions offertes par le marché, l'évaluation de l'incidence et l'atteinte des résultats visés par réalisation des résultats alignés sur les ODD.

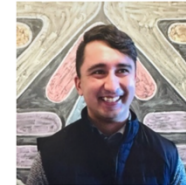
Boann investit dans des secteurs, des communautés et des zones géographiques sous-capitalisés à travers le Canada. Le leadership et la participation des membres du Conseil dans leurs communautés et dans le secteur favorisent les partenariats, le partage des connaissances et l'engagement pour nous aider à faire notre travail de manière efficace.

“Je pense que le conseil consultatif de Boann joint le geste à la parole. Cela commence par la représentation des personnes noires, mais ça ne s'arrête pas là. Cela exige également d'avoir des discussions et d'aménager des occasions de leadership éclairé, comme nous le faisons actuellement — afin que les gens écoutent et apprennent des idées des personnes qui ont une expérience vécue dans les communautés sous-représentées.”

**- Peter Scott**  
Chargé de cours, Université OCAD



**Stephanie Allen**  
Directrice, Adinkra  
Strategies



**Mitchell Anderson**  
Ministre principal du  
culte, Église unie Saint-  
Paul



**Erica Barbosa Vargas**  
Vice-présidente directrice  
et responsable mondiale  
des investissements,  
SecondMuse Capital



**Kat Cadungog**  
Directrice administrative,  
Foundation for  
Environmental  
Stewardship



**Lilian Chau**  
Directrice générale, Entre  
Nous Femmes Housing  
Society



**Mohamed Huque**  
Directeur incidence  
Communautaire, Toronto  
Foundation



**Emeline Le Guen**  
Agente de recherche et  
développement, Chantier  
de l'économie sociale



**Chelsey MacNeil**  
Présidente, Common  
Good Solutions



**Indi Madar**  
Gestionnaire principale,  
incidence sociale,  
PropriétésDeChoix



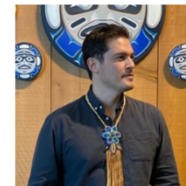
**Andrea Nemtin**  
Directrice générale,  
Innovation sociale  
Canada



**Brendan Reimer**  
Partenaire stratégique  
aux services bancaires  
fondés sur les valeurs,  
coopérative financière  
Assiniboine Credit Union



**Ajmal Sataar**  
Fondateur, Small  
Economy Works



**Benjamin Scott**  
Fondateur, directeur et  
cochef, EntrepreNorth



**Peter Scott**  
Maître de conférences,  
Université OCAD



**Tristan Smyth**  
Directeur général, BSR  
Impact

# Comité d'investissement

Notre comité d'investissement est le seul organe à prendre des décisions en matière d'investissement chez Boann, garantissant que tous les investissements faits par Boann soient préalablement soumis à une vérification rigoureuse et qu'ils favorisent à la fois la mission de Boann et les objectifs du SFF.

Collectivement, nos membres apportent une expertise solide et diversifiée sur laquelle nous nous appuyons pour sélectionner des occasions d'investissement qui génèrent des retombées évolutives, rentables et positives pour les Canadien·ne·s.



**Eddy Adra**  
Directeur général, Coast Funds



**Samantha Cheung**  
Directrice, Balsam Advisory



**Chris Googoo**  
Chef de l'exploitation,  
Ulnooweg et directeur exécutif,  
la Fondation des communautés  
autochtones d'Ulnooweg



**Susan Henry**  
Directrice de l'incidence  
communautaire et de  
l'inclusion financière, Alterna



**Lily Lam**  
Directrice des investissements  
de fonds, BDC Capital  
Management



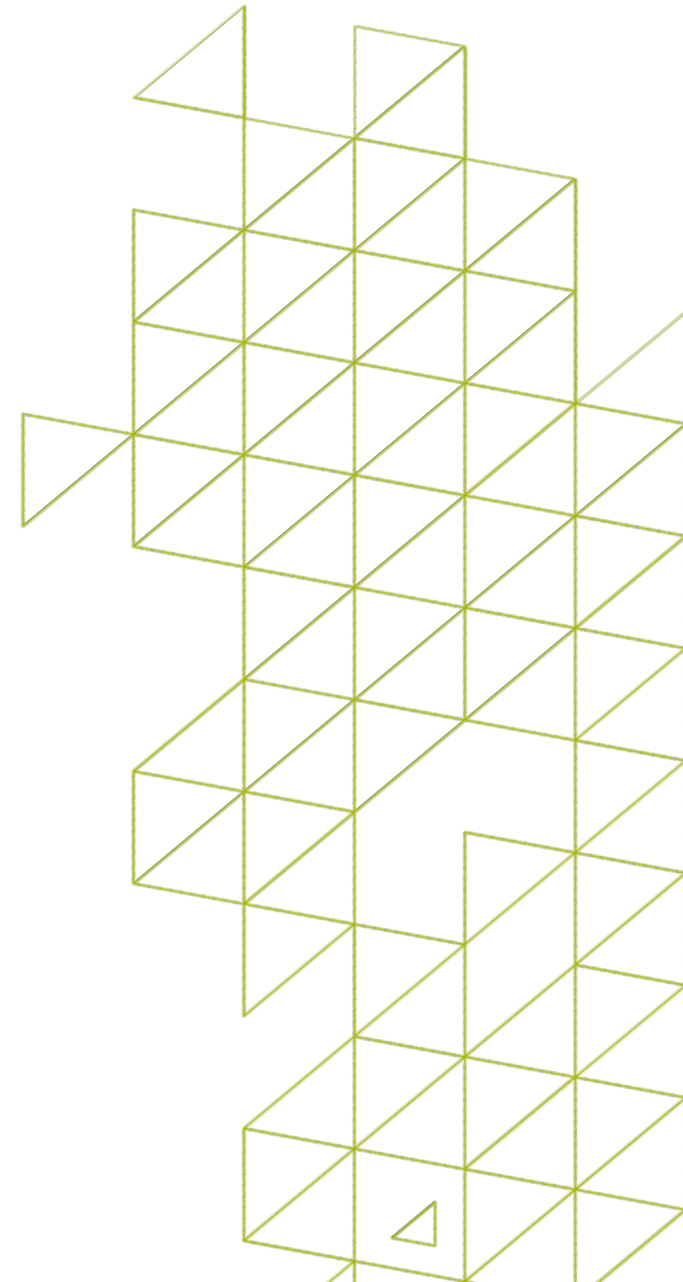
**Ka-Hay Law**  
Partenaire, TELUS Pollinator  
Fund for Good



**Thomas Park**  
Principal partenaire, Deep Tech  
Ventre Capital Fund, BDC



**Mona-Lisa Prosper**  
Directrice du Programme de  
démarrage, Entrepreneur·se·s  
noir·e·s de Futurpreneur  
Canada



## Notre équipe

Notre équipe représente les meilleurs talents dans les domaines clés de l'investissement d'impact. Nous sommes reconnaissants aux membres de l'équipe pour leur expertise et leur dévouement à la promotion d'un écosystème de finance sociale inclusif et prospère - et pour les étapes quotidiennes qui donnent vie à notre mission.



**Derek Ballantyne**  
Président-directeur général



**Rosanne Bernard**  
Coordonnatrice administrative



**Lauren Dobell**  
Conseillère de direction



**Alicia Dubois**  
Directrice de l'investissement



**Jaiveer Gandhi**  
Analyste principal



**Dana Granofsky**  
Directrice des opérations



**Sage Lacerte**  
Directrice de l'inclusion



**Emma Lange**  
Market Development



**Wayne Miranda**  
Développement de marché



**Rohan Noronha**  
Analyste financier



**Audrey Robinson**  
Portfolio Manager (Interim)



**Brian Smith**  
Administrateur délégué responsable de l'engagement et du développement des marchés



**Joy Warimah**  
Analyste principale



**Julia Vlad**  
Gestionnaire de portefeuille





## Construire le carrefour des fonds de finance sociale au Canada

Boann dirige le développement d'un centre virtuel pancanadien de finance sociale - un lieu central où les investisseurs, les OPS et les parties prenantes peuvent se connecter les uns aux autres et accéder à l'information dont ils ont besoin pour participer au marché de la finance sociale au Canada.

Financé par le gouvernement du Canada au nom des trois gestionnaires de fonds de la SFF et du secteur dans son ensemble, le Hub est une extension de l'engagement de Boann à contribuer à la force et à la diversité de l'écosystème de la finance sociale au Canada.

Au cours de la première année, nous avons consulté l'ensemble du secteur pour comprendre les besoins des utilisateurs finaux du Hub. Ces consultations ont porté sur les points suivants

- Engagement précoce avec d'autres gestionnaires de fonds du MFS afin d'éclairer le développement du concept et les périmètres clés de l'enquête avec le secteur.
- Partenariat avec le Réseau canadien de développement économique communautaire (RCDEC) pour diriger un ensemble de groupes de travail réunissant des organisations de tout le Canada, qui ont co-conçu et compilé le contenu du Hub.
- Engagement continu et ciblé des parties prenantes pour affiner notre approche de la construction d'un ensemble de données complet adapté aux besoins des intermédiaires de la finance sociale.

Le Hub est maintenant en ligne sur [socialfinance.fund/fr](https://socialfinance.fund/fr)

---

Nous sommes impatients d'accueillir les nouveaux acteurs et les acteurs établis de l'écosystème dans le Hub en 2024.



# Perspectives d'avenir

À l'horizon 2024 et au-delà, nous sommes optimistes. Nous continuons à découvrir la riche mosaïque d'opportunités d'investissement ayant un impact social et environnemental. Nous établissons des relations avec des dirigeants inspirés et engagés qui développent et gèrent des fonds d'investissement pionniers.

## Ce qui nous attend en 2024

**Déployer le capital d'investissement pour soutenir la stratégie d'investissement :** Nous renforcerons nos investissements dans les entreprises à impact, les régions mal desservies et les nouveaux intermédiaires.

**Lancer le fonds privé Boann :** Nous mettons en place un nouvel instrument dirigé par Boann pour apporter de nouveaux capitaux au secteur.

**Développer et mettre en œuvre un cadre et un processus de mesure de l'impact :** Nous travaillerons avec les bénéficiaires d'investissements pour améliorer la démonstration et la quantification de l'équité sociale et des résultats en matière d'objectifs de développement durable.

**Élaborer un plan de mise en œuvre pour le capital non remboursable :** Nous continuerons à investir dans le renforcement des capacités des acteurs nouveaux et émergents de la finance sociale, en favorisant l'accès au soutien dont ils ont besoin pour se développer.



Au-delà de 2024, Boann s'engage à assurer la solidité et la durabilité à long terme du marché croissant de la finance sociale au Canada, en favorisant un écosystème dynamique et inclusif qui encourage de nouveaux modèles de financement du progrès social grâce à la force du capital financier.